

**Troubení
loveckých fanfár
a povelů**



**TROUBENÍ
LOVECKÝCH FANFÁR
A POVELŮ**

SESTAVIL LUDVÍK DOLEŽAL, NADLESNÝ V. V.

ÚVOD.

Již několikrát psal jsem v odborných časopisech o loveckém troubení a v roce 1931 uveřejnil jsem v „Loveckých listech“ zvláštní článek, kterým jsem chtěl probudit zájem o skutečně lovecké troubení při honech.

Tento můj článek nad očekávání našel v kruzích mysliveckých a milovníků honby tolik pozornosti, že jsem byl z mnoha stran požádán o radu a pokyny, jakož i noty potřebné k oživení tohoto starého a opomíjeného zvyku loveckého. Dokonce i při vysílání lovecké hodinky rozhlasem v Moravské Ostravě v říjnu minulého roku bylo použito loveckých signálů z materiálu, který jsem k tomu účelu dodal.

Nyní, na povzbuzení mnoha přátel myslivosti předkládám tento spisek širší veřejnosti s přáním, aby se v našich krásných lesích a loveckých výbežích opět v míře největší rozhlabolil zvuk staročeské „Borlice“.

Svěpravice u Horních Počernic v únoru 1934.

Ludvík Doležal,
nadlesní v. v.

Lovecké troubení při honech.

Podle historických záznamů byla lovecká hudba s ustálenými fanfárami, povely a ozevy nejdříve pěstována ve Francii, hlavně u královského dvora. Do Čech uvedena byla koncem XVII. století proslulým lovcem a mecenášem hrabětem Šporkem, který poslal své dva myslivce do Francie, aby se tam lovecké hudbě naučili. Po svém návratu naučili lovecké hudbě ostatní myslivce a zakrátko ozývaly se lovecké fanfáry a povely po všech statcích slavného velmože, Benátkách, Lisé a Kuku.

Hrabě Špork dovezl z Francie dva druhy loveckých trub a sice velikou, nošenou přes prsa, které se užívalo hlavně při honech parforsních a při troubení čtyřhlasých fanfár, potom trubku menších rozměrů, posíťtou z části kůží a nošenou na řemeni, již se užívalo hlavně k troubení povelů při nadhánkách v lesích a polích. Myslivci nazvali tento druh trubky českým názvem „Borlice“. Toto pojmenování je velmi případné a mělo by se ho i nadále používat.

Brzy hlaholily borlice také v českých hvozdech krá-

3

lovských a postupně zavedlo loveckou hudbu mnoho jiných velmožů v Čechách. Všude používali nejen velké trub pro parforsní hony, ale také, a nejčastěji borlice.

Odtud šířila se obliba lovecké hudby stále do Slezska (dnes Pruského) a do Polska.

Po velké revoluci francouzské upadla lovecká hudba ve Francii skoro úplně. V Čechách po rozprodeji a rozdělení královských statků zanikla také, až na nepatrné výjimky. Jen u několika málo velmožů se udržela. Více se zachovala v Pruském Slezsku a v Polsku.

Ani tvar původních borlic, ani užívané fanfáry a povely se mnoho nezměnily. Borlice je v Německu nazývána „loveckou trubkou knížete z Plessu“ (Fürst Pless-sches Jagdhorn).

Po tomto úpadku vzrůstá se používání loveckých fanfár hlavně v letech osmdesátých minulého století a borlice je opět zaváděna na mnohých velkostatech v Čechách. V povelích a ozevech nastala již však vlivem pruským menší změna. (V tomto spisku jsou povely s pruskými prvky většinou vynechány a uveřejňují je v původním znění.)

Po světové válce zaniklo u nás lovecké troubení až na zcela nepatrné výjimky téměř úplně a to, co dnes slyšíte na honech, jest všim jiným než loveckou hudbou. Hlavní roli hrají zde všechny druhy píšťal, všelijakých brkaček a frkaček a sem tam i hasičská trubka. Jakým dojmem působí o polním honě takové „hoří“ na zna-

mení, že je kruh uzavřen, — nemusím snad vykládati.

Teprve v nejposlednější době jeví se více zájmu o skutečně lovecké troubení a lze již opět sem tam slyšeti milý hlas borlice.

Jak příjemné bylo poslechnouti myslivce, kteří o honech troubili stejně a vítězně povely, kterým rozuměli dobře nejen myslivci a střelci, ale i honci mnohde a řídili se vždy podle nich. Obzvláště krásně znívaly zvuky pozdravu před honem, neb odtroubení výřadu, troubené všemi myslivci současně.

Při šoulačce i čekání odtroubil myslivce každý dobře složený kus zvěře vysoké, černé, daně nebo srně, dříve než odevzdal zlomek šťastnému lovcovi. A bývalo také mnoho starých pánských lovců, kteří sami na borlici dobře troubili a každý samostatně ulovený kus odtroubili, než přivolali myslivce.

Lovecké troubení lze zavést i na nejmenších honbištích, kde veškerý personál představuje jediný hajný, který by ovšem troubil jen nejnütnější povely, jichž je zapotřebí při uspořádání leči. Zde by se jistě vždy našel vedoucí honců, který by dané povely znal a podle nich honce řídil. Střelci i honci brzy porozumí každému povelu, bude-li se při všech honech používat stejných povelů. Tam, kde jsou dva hajní, po případě i více myslivců, bude se používat většího počtu povelů a jistě bude opět hodné pánů myslivosti, kteří se naučí lovecké hudbě a sami budou borlice hojně používat.

4

5

Na konec dodávám, že velmi pěkně vypracované a dobře vyladěné borlice vyrábí a dodává známá továrna na žesťové hudební nástroje V. F. Cervený a synové v Hradci Králové.

V dalším je popsáno, jakých fanfár a povelů se při jednotlivých příležitostech již od starých dob užívalo a zároveň jsou uvedeny noty, kterých nelze dosud v českém tisku obdržeti.

O honech, na které již předcházející den přijíždějí hosté-lovci do zámku neb jiných loveckých budov na nocleh, zazní v den lovu před budovou ranní

Budíček.



6

Na místě, kde se myslivci a honci před honem sejdou, očekávají příchod neb příjezd lovců. Když neprijdou všichni lovci současně, troubi v řadě vyrovnaní myslivci při příchodu pána myslivosti

Pozdrav!



7

S troubením pozdravu musí být počato tak brzo, aby byl ukončen těsně před přistoupením pána myslivosti k myslivcům, jenž jest hned na to pozdraven hlasitým »Lovu zdar«.

Vedoucí myslivec učiní nutné hlášení pánu myslivosti a lovcům oznámi, jaká zvěř jest toho dne určena k odstřelu a další pokyny, načež zazní fanfára troubená všemi myslivci

Vzhůru k honbě!



Vedoucí honu doprovází lovce na jejich stanoviště a ostatní myslivci spěchají k honecům nebo na jiná

8

místa svého, předem stanoveného určení. Když má vedoucí honu lovce rozestavené, táže se vedoucího honeců, zda jest vše k počátku lovu připraveno ozevem

Celek.



a když u honeců jest také vše hotovo, odpoví vedoucí honeců stejným ozevem »Celek«.

Jak odpověď dozní, zatroubí vedoucí honeců

Honci ku předu!



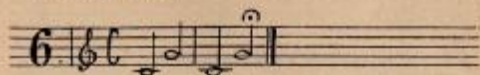
kterýžto povel všichni myslivci opakují a dají ústně povel k postupu honeců.

9

V leči buď vedoucí honu neb vedoucí honců užívá rozličných povelů, které musí vždy všichni ostatní myslivci zopakovat.

Je-li zapotřebí, aby honci během leče zastavili, zazní

Honci stát!



a teprve po zatroubení »Honci kupředu« mohou honci zase pokračovati v naháňce.

Na každé tenátnici neb hospodárnici zazní povel

Vyrovnání honců.



a teprve po povelu »Honci kupředu« zase honci postupují.

10

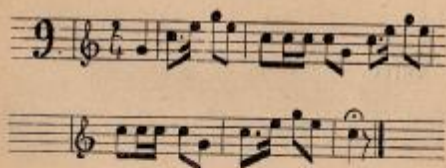
Když honci příliš rychle jdou, troubí se

Pomalu hnát!



naproti tomu, když jest nutno, aby honci rychleji postupovali, zatroubí se

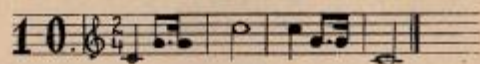
Povzbuzení k honbě.



11

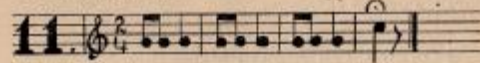
Když jen část honců má rychleji nebo pomaleji postupovati, nebo zůstati stát, velí vedoucí honu neb honců povelům

Pravé křídlo.



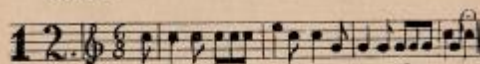
ku kterémuž povelu se přidá další, označující provedení. Také se troubí

Levé křídlo.



aneb

Střed.

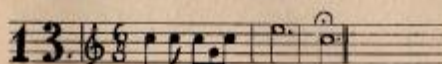


12

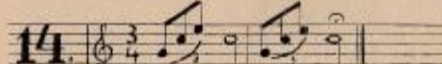
s některým dodatkovým povelém, jako stát, pomalu hnát, povzbuzení k honbě atd.

Hlavně při polních honech užívá se povelů:

Stáhnutí křídel.

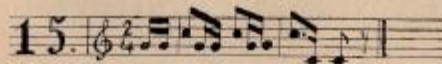


V pravo stáčet.



aneb

V levo stáčet.

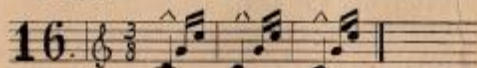


Také se často nesní po početi leče střilet.

Teprve po zatroubení povelu

13

Sřílet!



jest první rána dovolena. Anebo naopak, hlavně při kruhových a jiných honech, když by byla obava před postřelením lovců i honců, dá vedoucí honců znamení

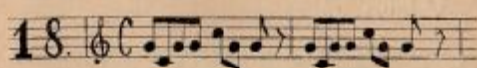
Sřílení zastavit!



načej jest dovoleno sřílet jenom za kruh neb řadu střelců a honců, nikdy však kupředu.

Po ukončení leče zatroubí vedoucí honu

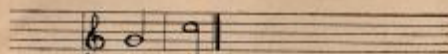
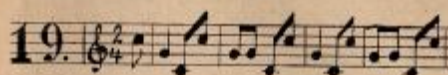
Konec leče.



14

a dále

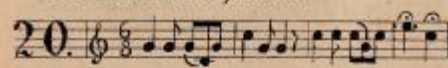
Shromáždění střelců.



Do míst, z kterých oba povely zazněly, donásejí honci v leči ulovenou zvěř a kladou podle druhů úlovku na výřad. Všechny označené povely musejí všichni myslivci na svém stanovišti opakovat.

K vůli udělení rozkazů zavolá případně vedoucí honu myslivce povelom

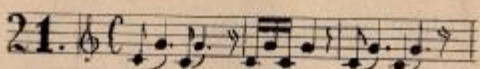
Shromáždění myslivců.



aneb vedoucí honců

15

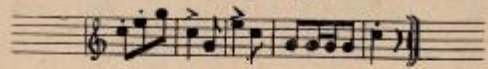
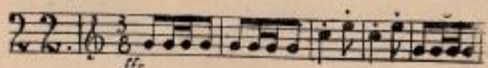
Shromáždění honců.



Stejným způsobem se postupuje i při dalších lečích.

Jestliže se v lese mezi lečemi podává snídaně, zatroubí všichni myslivci

K jídlu.



16

a po její ukončení zase zazní fanfára »Vzhůru k honbě«.

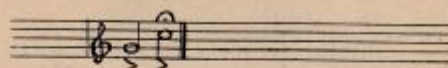
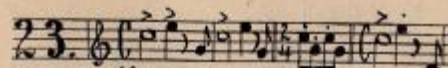
Když jest hon ukončen, kladé se výřad a sice tímto způsobem:

Zvěř kladé se v řadách, hlavou směrem k stanovišti střelců, srstnatá leží na pravém boku, pernatá na zádech a každý desátý kus jest z řady povytažen. Rozličné druhy zvěře kladou se obyčejně jen v jedné, někde i ve více řadách a sice nejdříve srstnatá a za ní pak pernatá. Tak ku příkladu do první řady kladé se srnčí, do druhé zajáci, pak králíci a za nimi bažanti (kohouti a slepice zvlášť), dále koroptve a ke konci rozličné.

Střelci zaujmou stanoviště před zvěří a myslivci v řadě za zvěří. Za nimi pak stojí honci.

Vedoucí honu hlásí pánu myslivosti, že výřad jest položen a všichni myslivci troubí společně

Po honbě.



17

Po ukončení předčítá vedoucí honu počet každého druhu ulovené zvěře a na konec hlásí celkový počet. Při některých honcích předčítá se také úlovek jednotlivých stíleců a který má největší počet kusů, jest prohlášen králem onoho honu.

Po prohlášení troubí všichni myslivci současně fanfáry na borlici a sice vždy jen příslušnou k ulovené zvěři:

Zvěř jelení.

Musical notation for 'Zvěř jelení' (Deer) in 2/4 time, consisting of two staves.

Zvěř dančí.

Musical notation for 'Zvěř dančí' (Dance deer) in 2/5 time, consisting of two staves.

18

Zvěř černá.

Musical notation for 'Zvěř černá' (Black deer) in 2/6 time, consisting of two staves. The first staff begins with a forte (*ff*) dynamic marking.

Zvěř kamzičí.

Musical notation for 'Zvěř kamzičí' (Goat) in 2/7 time, consisting of two staves. The first staff is marked *Allegro* and *mf*. The second staff is marked *Veselé* and *fr*.

19

Musical notation for 'Zvěř srnčí' (Roe deer) in 2/8 time, consisting of two staves.

Zvěř srnčí.

Musical notation for 'Zvěř srnčí' (Roe deer) in 2/8 time, consisting of two staves.

20

Zajíc.

Musical notation for 'Zajíc' (Hare) in 2/9 time, consisting of two staves. The first staff begins with a forte (*fr*) dynamic marking.

Králík divoký.

Musical notation for 'Králík divoký' (Wild rabbit) in 3/0 time, consisting of two staves.

21

Zvěř pernatá.

Medvěd.

22

Liška.

a ke konci vždy na všech společných bonech

Halali!

23

Na konec provolají všichni myslivci «Lovu zdar», k čemuž střelci odpovídají «Lovu dík».

Překračovati zvěř kladenou na výřadě není podle starých mysliveckých zvyků dovoleno a trestá se rozličným způsobem.

Před odjezdem střelců po honě zazní pak ozev

Volání povozu.

Kde jest větší počet lesního a lovčího personálu, užívá se i při každodenních pochůzkách lesem různých ozevů, na které musí volaný ihned odpověděti. Když neodpoví, musí každý z personálu, který volání zaslechne, svým ozevem odpověděti a volajícího spěšně vyhledati.

Užívá se:

Volání lesmistra a nadlesního.

24

Volání lesního.

Volání adjunkta.

Volání hajného.

Každému milovníku lovecké hudby, který by se zajímal snad o bližší podrobnosti, mile rád posloužím radou ze svých dlouholetých zkušeností, po případě personál hudbě naučím a největší odměnou by mi bylo potěšení, slyšet opět v našich krásných lesích a honbištích hlasy staročeské borlice.

25

BORLICE

(lovecké trubky)

vyrábí

V. F. ČERVENÝ & synové

S. S. T. O.

továrna hudebních nástrojů

Hradec Králové.



Gehr. známka.

ARNO SLAVÍČEK

stálý přísežný soudní a policejní znalec
PRAHA II., POŘÍČ Čís. 7.

VLASTNÍ STŘELNICE V PRAZE LIBNÍ
10 minut autem ze středu města. Možno
vyskusit si jakoukoli ručnici. - Pořádám
střelecké kursy pro nováčky i dámy
jak pro střelbu loveckou tak obrannou.

Platební podmínky upravím dle možnosti a přání
zákazníka. **Telefon 619-29.**

